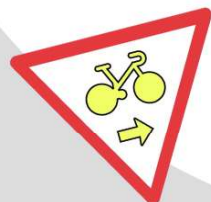


SOIRÉE ANNUELLE

# LE VÉLO DANS LES COLLÈGES

3ème édition

FOCUS : ÉDUCATION À LA SÉCURITÉ ROUTIÈRE  
+ Clés et ressources pour un projet vélo



**JEUDI 6 NOVEMBRE**  
DE 19H À 21H  
HÔTEL DE MÉTROPOLE



MÉTROPOLE  
GRAND LYON

agence des  
→ **MOBILITES**

MAISON DU  
ÉLO LYON  
métropole

NET  
ZERO  
CITIES

GRAND LYON  
MÉTROPOLITAIN

→ **MOBILITES**  
agence des

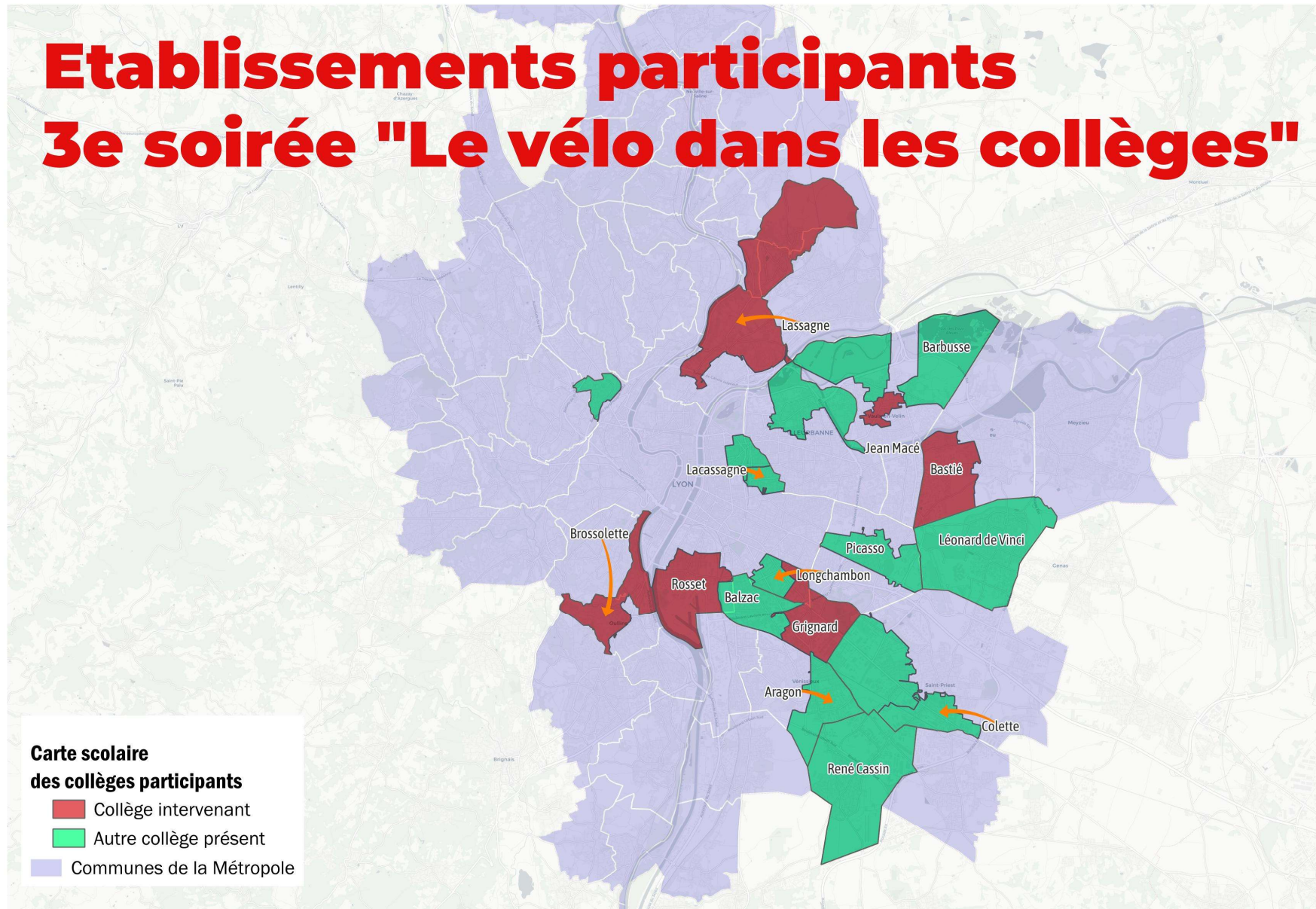
MAISON DU  
ÉLO LYON  
MÉTROPOLITAIN

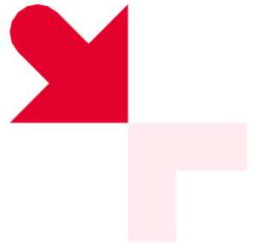
CITIES  
ZERO  
NET

Animée par Cyril Vernay (Maison du Vélo) et Mathieu Ach (Métropole de Lyon)

# Etablissements participants

## 3e soirée "Le vélo dans les collèges"





# Programme de la soirée

**19h00** Récapitulatif de la stratégie métropolitaine de mobilité scolaire

**19h20** Partie 1 : l'éducation à la sécurité routière

**19h45** Partie 2 : Les clés d'un projet vélo réussi, témoignages de collègues

**20h30** Temps convivial autour d'un buffet





## Mots d'accueil



Madame Véronique MOREIRA

*Vice-présidente de la Métropole  
de Lyon à l'éducation, aux  
collèges et au devoir de mémoire*



Monsieur Fabien BAGNON

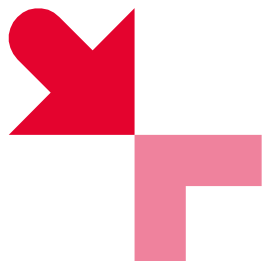
*Vice-président de la Métropole  
de Lyon à la voirie et aux  
mobilités actives*



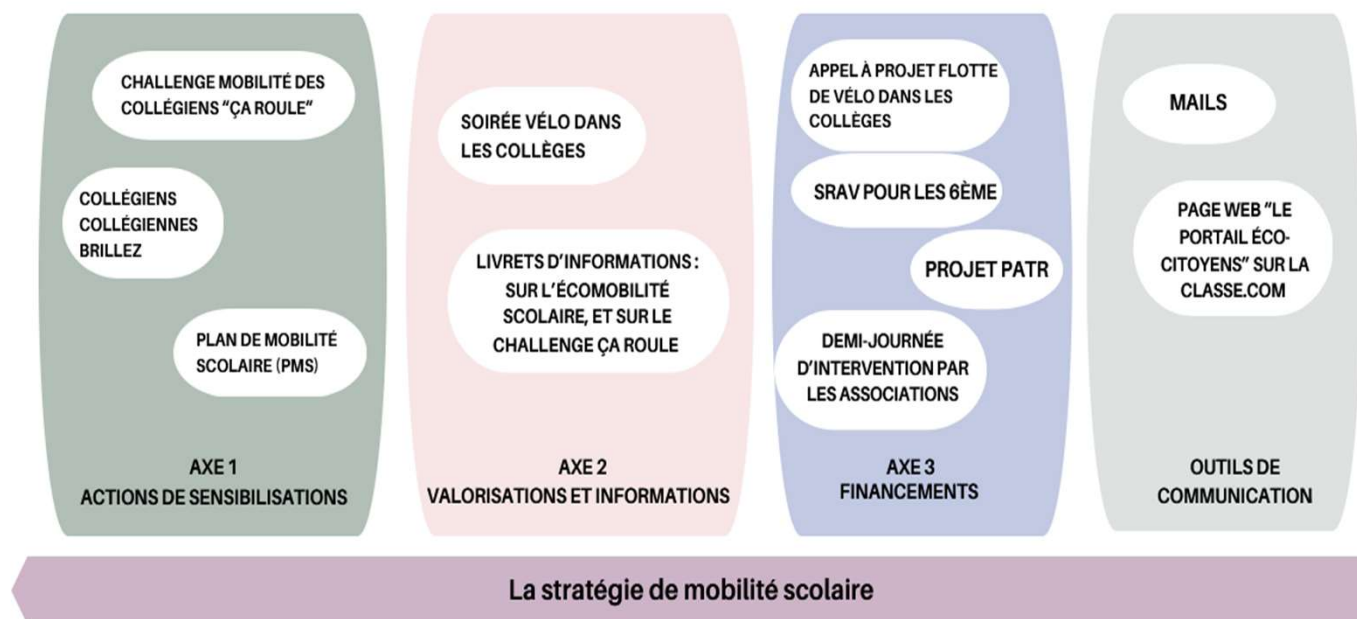
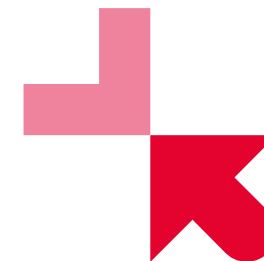
Madame Françoise CHEVALLIER

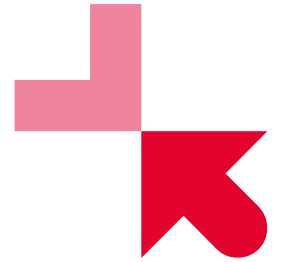
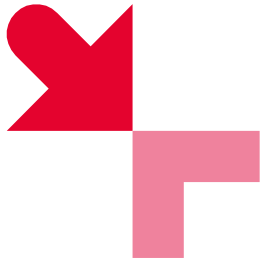
*Co-Présidente de la Maison du  
Vélo Lyon Métropole*





# La Stratégie de mobilité scolaire métropolitaine





# Partie 1 : L'Éducation à la Sécurité Routière

# La pratique du vélo, vecteur de développement des compétences pour nos élèves

*Présenté par Samuel Roche, correspondant départemental  
sécurité routière pour la direction des services départementaux  
de l'éducation nationale et principal de la cité scolaire Saint-  
Exupéry.*

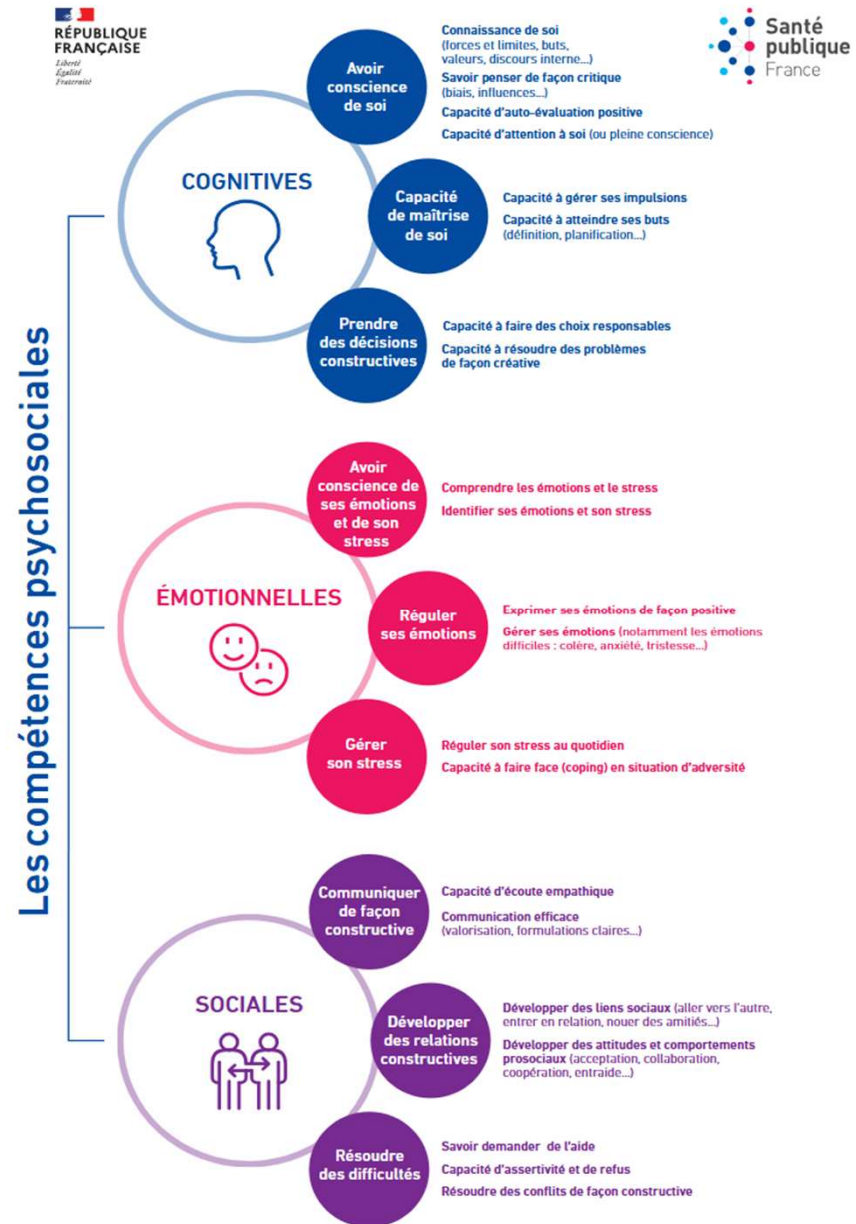




# Les Compétences psycho-sociales

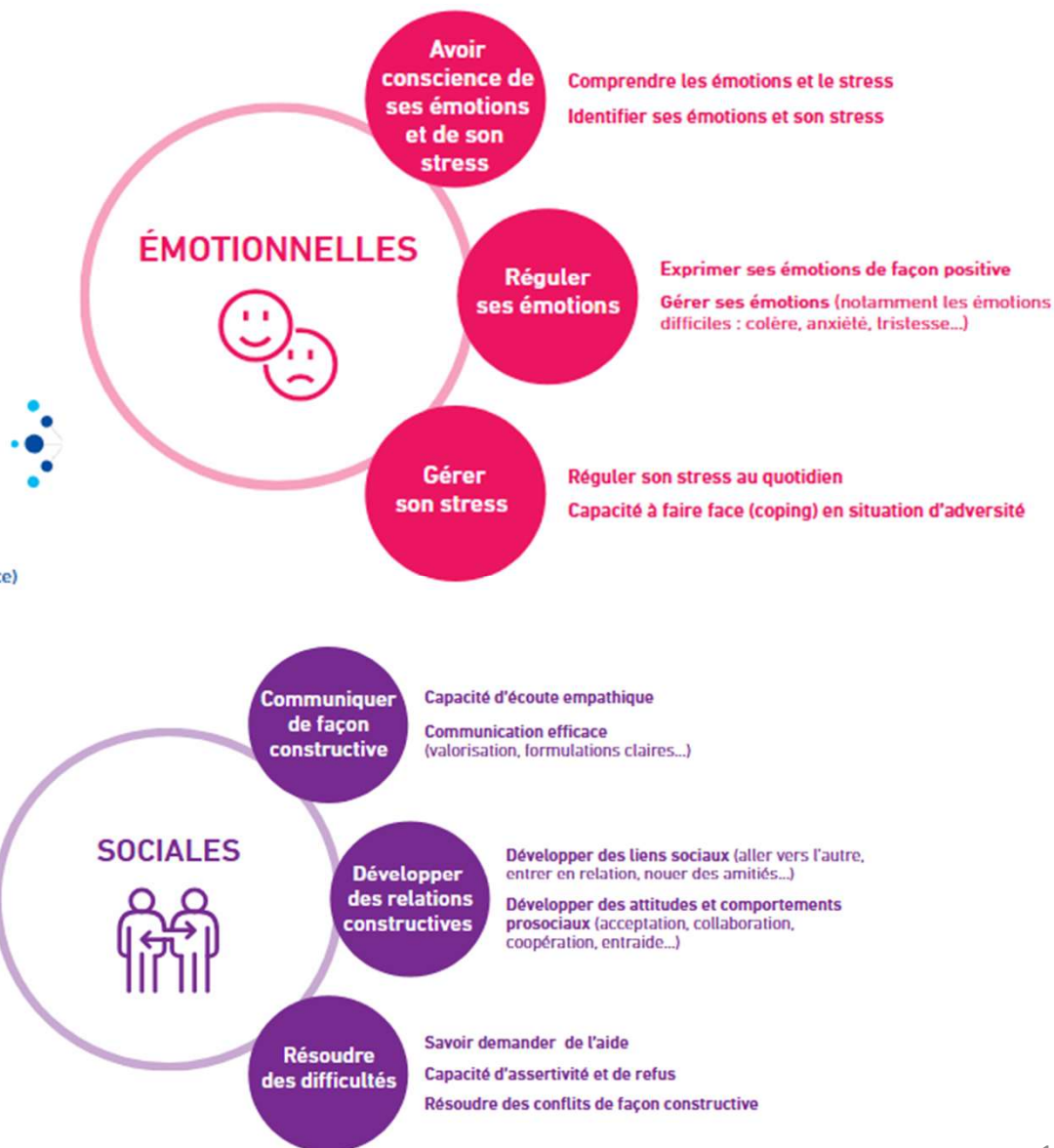
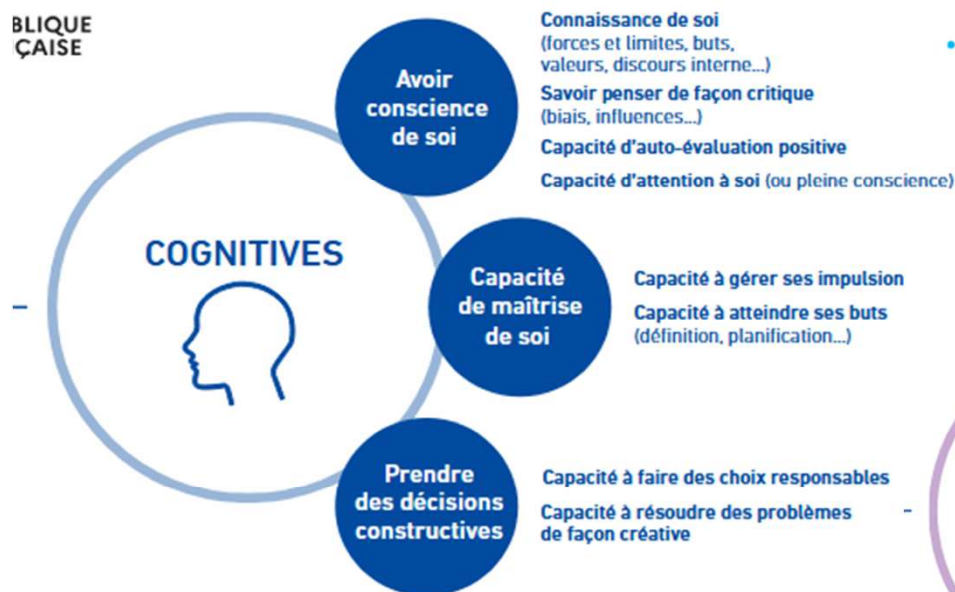
- Les compétences psychosociales (CPS) désignent les **aptitudes qu'une personne mobilise pour faire face aux exigences de la vie quotidienne et prendre part opportunément à la vie sociale.**
- Ces compétences (telles que l'empathie, la régulation de ses émotions, la capacité d'adaptation ou à communiquer efficacement...) ont pour objectifs d'améliorer les relations à soi, aux autres et aux apprentissages et entrent donc particulièrement en résonance avec le cadre scolaire.
- De nombreux travaux scientifiques établissent qu'elles sont un facteur-clef de la santé, du bien-être et de la réussite éducative et sociale. (éduscol)

- Les CPS sont proches d'autres compétences, comme les « compétences socio-comportementales » ou les « compétences à s'orienter ». Elles ont en commun de désigner des **compétences non disciplinaires utiles dans les relations à soi et aux autres, transversales et transférables.**

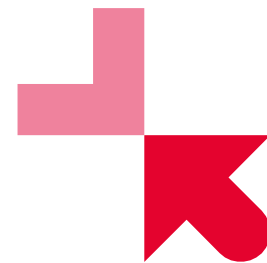
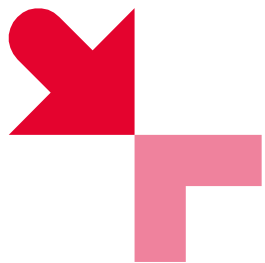


# Les compétences psycho-sociales

BLIQUE  
ÇAISE







# Savoir Rouler à Vélo



*Présenté par Cyril Vernay, chargé de mobilité scolaire  
à la Maison du Vélo Lyon métropole*



# Une première éducation routière sur la chaussée !

## Dispositif national lancé en 2019

Elaboré par l'Education nationale et le Ministère des Sports et une dizaine de partenaires. Vise l'**autonomie à vélo à l'entrée au collège**.

## Un des modules de la Vélo-école de la Métropole

Portée depuis 2024 par la Maison du Vélo Lyon métropole, Janus-France et la vélo-école (Ca Roule).

## Cible cycle 3, ici classes de 6<sup>e</sup>

- **plus grande autonomie** de mobilité à l'entrée au collège ;
- **plus grands déplacements quotidiens**
- **maturité nécessaire** dans un espace dense

## Un contexte favorable au collège

- **infrastructures**, parkings voire flotte de vélos,
- **personnel éducatif** qui peut être mobilisé,
- enjeux de la préparation des **ASSR**.



# Une meilleure connaissance des enjeux et moyens

## Un socle de connaissances renforcé ces dernières années

- [Programme Ampere](#) (rapport en février 2021).
- [Rapport de l'Ademe](#) sur les pratiques de mobilité des mineur·es (sept. 2025)
- [Enquête Bikids](#) (Maison du Vélo / CNRS), 2700 collégien·nes, 3000 parents de la maternelle au collège, en cours.



## Une approche pédagogique davantage développée

- [Travaux notamment de Thibault Derigny](#) (Staps Anglet), en 6<sup>e</sup> en Seine-Saint-Denis (cf. soirée 2023).
- [Guide d'accompagnement à la mise en place du bloc 3](#) (publication Educ nat' / Ministère des Sports, (mai 2023)
- **Nombreuses expérimentations.** À la Maison du Vélo, SRAV depuis 2020, en collège et en péricole, formations à destination des familles...





# 7 éléments à prendre en compte pour un Savoir rouler au collège

1. **Une mobilité indépendante de plus en plus tardive**
2. **Une accidentologie plus élevée** des collégien·nes à vélo
3. **La diffusion accélérée de la trottinette électrique depuis 2018** (dont les règles de circulation sont identiques au vélo)
4. **Une chute de l'équipement, de la pratique et de l'intérêt pour le vélo** tout au long du collège (pour du loisir ou des déplacements, cf. Bikids).
5. Enjeu de **petits groupes** pour l'apprentissage de la circulation en situation réelle (cf. en auto-école)
6. **Un objectif central de remobilisation des apprentissages** pour atteindre les 100 heures de pratique nécessaires à la maîtrise (cf. Ampere)
7. **Des inégalités importantes de socialisation** au vélo (genre, familiales, socio-territoriales...) qui impactent toutes les dimensions (équipement, aisance, imaginaire...) mais **des aménagements qui se développent.**



# Modalités d'organisation



## Une préparation déterminante

- **Réunion en amont** avec l'équipe éducative : ressources matérielles et humaines à mobiliser, environnement, partie théorique...
- **Questionnaire** diffusé aux élèves (équipement, aisance à vélo, fréquence de pratique...)



## Le matériel : entre engins adaptés et perspectives de remobilisation

- **Un vélo par élève,**
- **Prioriser les vélos des élèves** s'ils sont en état (cf. réponses au questionnaire, environ 40% des élèves formé-es en 2024-2025) ;
- Ensuite **ceux de l'établissement** ;
- vélos de la structure intervenante

## Co-intervenir pour faciliter les apprentissages en milieu ouvert



- **6 séances de 2 heures** sur les temps d'EPS, dont 5 avec sorties.
- **2 intervenant-es qualifié-es** qui assurent notamment les sorties en circulation.
- **Sorties en groupes de 5 à 7 élèves** avec 1 intervenant-e + un-e adulte du collège (enseignant-e, membre de l'équipe éducative...).

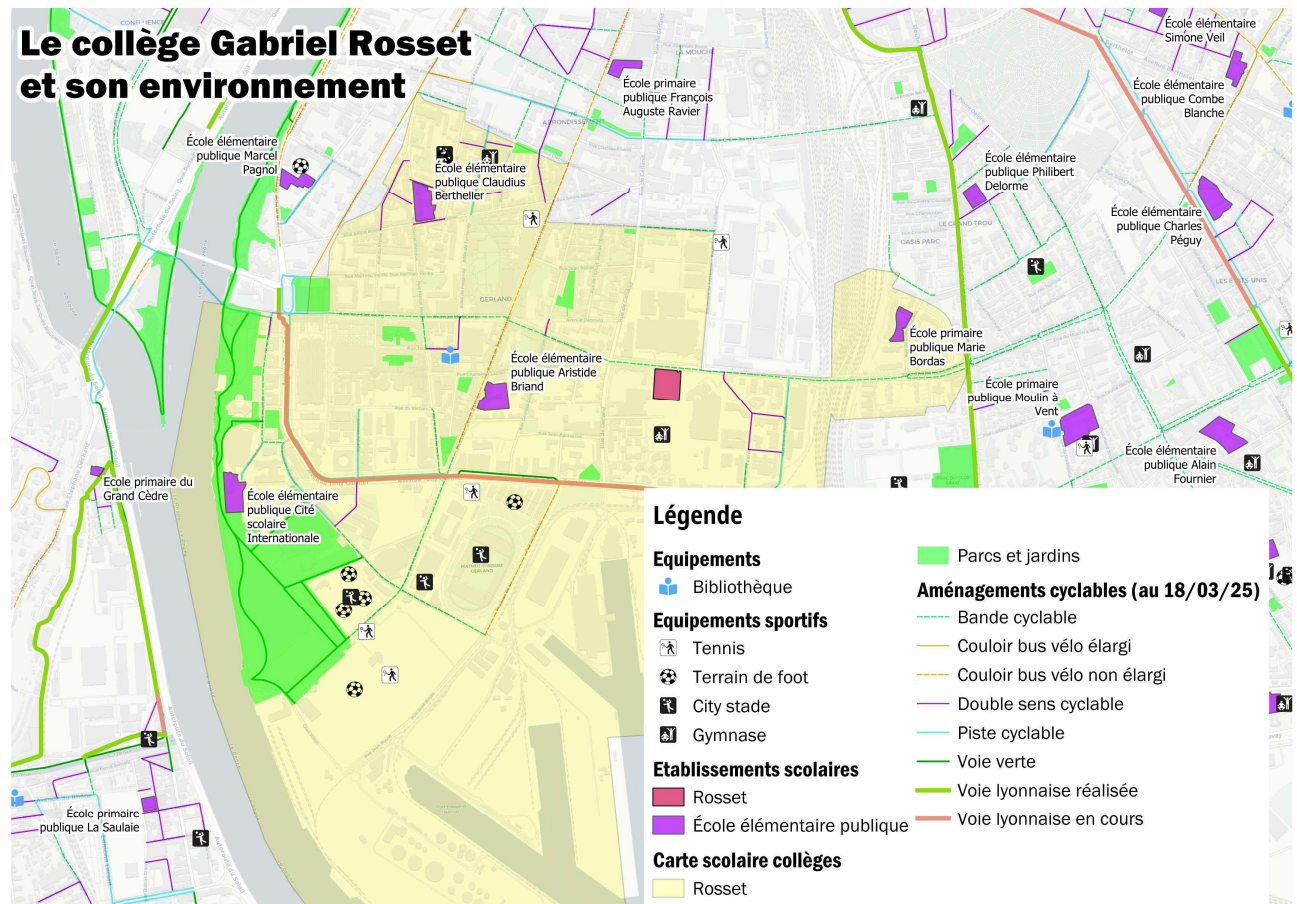
- **Privilégier des groupes avec des niveaux hétérogènes de pratique** (connus via le questionnaire diffusé et une évaluation en première séance) **si élèves jugés en capacité de sortir (aisance, respect des consignes).**
- **Si pas en situation de sortir, élève reste en milieu sécurisé**

# Un apprentissage de la sécurité routière adapté à l'environnement des élèves

Le projet prend du sens en ciblant des points d'intérêt à proximité de l'établissement :

- Aménagements cyclables,
- Équipements sportifs ou culturels,
- Principaux espaces d'habitation des élèves du collège,
- Espaces verts,
- Etablissements scolaires.

Les intervenant·es proposent des trajets qui pourraient être **pratiqués ultérieurement** par les élèves.







# Un contenu pédagogique co-construit avec les enseignant·es

## Evoluer à vélo « avec le sourire » dans un milieu complexe (bloc 1 du SRAV)

- **Les enseignant·es d'EPS renforcent les compétences** à vélo des élèves (parfois très inégales : 9% des filles des 5 classes formées en 2024-2025 déclaraient ne pas savoir faire de vélo).
- **Démarrage, freinage, trajectoire, lever d'appui, prise d'information et transmission d'intention, adaptation de la vitesse...**
- Proposition de progression pédagogique avec **un jeu à vélo qui mobilise à terme toutes ces compétences nécessaires en circulation** : « passe à 10 avec pitch ».

## Comprendre et appliquer les règles de circulation (blocs 2 et 3)

- **Mobiliser en circulation les compétences de maniabilité** travaillées en milieu sécurisé
- **Appliquer la signalisation verticale et horizontale** à connaître pour les ASSR (peut être vu avec l'enseignant·e chargé·e de l'EMC),
- **Savoir se déplacer en groupe**
- **Cohabiter avec les autres usagers**, être capable de s'adapter aux **imprévus**
- **Evaluation finale en autonomie** sur un parcours d'environ 1 km travaillé auparavant (un·e intervenant·e positionné en « bike angel », conseils individualisés si besoin).

# Visibiliser les compétences acquises auprès des parents



En fin de session, un 4 pages diffusé aux parents d'élèves



La description du programme  
Des mémos de sécurité  
Une photo pour mettre en valeur l'établissement si flotte de vélos



Une représentation cartographique du parcours d'évaluation, en groupe et en autonomie, avec les équipements ciblés  
Les compétences évaluées



Une page ressources, avec des liens vers les cours adultes de la Métropole, vers des ateliers d'autoréparation et les aménagements cyclables à proximité du collège.



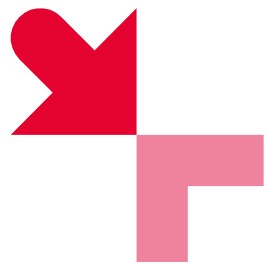
# L'éducation à la sécurité routière, ça sert aussi à apprendre à se déplacer vers des endroits agréables !



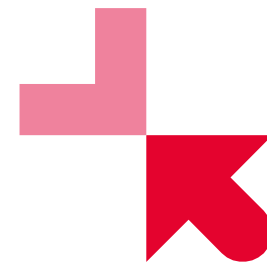
Un immense merci  
aux élèves  
et aux équipes  
éducatives !

**Cyril Vernay**  
Educateur mobilité vélo,  
Chargé de mission  
mobilité scolaire  
[cyril@maisonduvelolyon.org](mailto:cyril@maisonduvelolyon.org)

**MAISON DU  
ÉLO LYON**  
métropole



# LE SRAV au collège Gabriel Rosset



*Présenté par Yannick Chantepie,  
professeur d'EPS*



# « **PROJET VELO** » collège G. Rosset

Nom de votre projet : « **projet vélo** » pas très original mais pour répertorier les différents projets au collège (kayak, tennis, ski, basket)

Date de réalisation : Construction sur **plusieurs années** en fonction des opportunités de subvention et du contexte au sein du collège. Mise en place il y a 5 ans pour 12 élèves écho-délégués puis l'an dernier pour 2 classes de 6<sup>ème</sup> et cette année à destination des 6èmes (en cours d'élaboration).

L'idée à l'origine de ce projet : la sécurité routière dans le quartier aux abords du collège. Les déplacements EPS nous montrent chaque jour les difficultés de cohabitation entre piétons, trottinettes, cyclistes, automobilistes et transports en commun, ainsi que les dangers liés au partage des voies de circulation.

Déjà témoin de nombreux accidents d'élèves devant le collège et ayant appris l'accident mortel d'un ancien élève cet été, nous sommes déterminés à apporter une formation de « savoir rouler » au plus grand nombre de nos élèves

Membres de l'équipe pilote : Yannick Chantepie, enseignant d'EPS, référent du projet avec le collège et la métropole. Soutien de l'équipe EPS, ainsi que l'équipe de direction et le service d'intendance.

Les objectifs qui en découlent : sécurité routière / savoir rouler / citoyenneté dans le quartier / inciter les élèves à venir en vélo au collège en toute sécurité;

# Montage du projet

- Retroplanning de l'action :

PHASE	Date ou période, estimation du temps passé, nombre de séquences de travail	Acteurs impliqués dans l'action	Budget	Commentaires
CONCEPTION et ELABORATION	année scolaire 2020/2021 début du projet (12 élèves écho-délégués)	enseignants EPS et maison du vélo	subvention métropole	début de notre formation et nos demandes d'autonomie avec la 1ere demande de « vélo »
	Année scolaire 2024/2025 « savoir rouler » 2 classes de 6èmes complètes	enseignant EPS et maison du vélo (avec bénévoles (6 adultes pour 22 élèves)	subvention intervention maison du vélo	2 <sup>ème</sup> demande de flotte de vélo en cours de finalisation
MISE EN ŒUVRE	Année scolaire 2025/2026 « savoir rouler » à destination de groupe de 6 <sup>ème</sup> (en cours d'élaboration)	métropole / collège / référent EPS / IPR		

- Mode de financements : Subvention métropole pour l'intervention de la maison du vélo auprès de classes.
- Subvention « flotte de vélo » de la métropole à 80% et établissement 20%

# **Suite du projet**

Valorisation du projet : apprentissage du « savoir rouler » au plus grand nombre

Prise de conscience des dangers et apprentissage d'une citoyenneté dans son déplacement

Utilisation de la flotte de vélo lors d'évènement UNSS

Prêt de vélo à un collège partenaire de la métropole pour augmenter la flotte au besoin

Bilan de l'action et indicateurs d'évaluation : nombre d'élève formé au « savoir rouler »

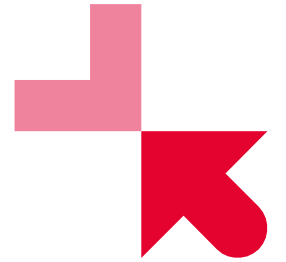
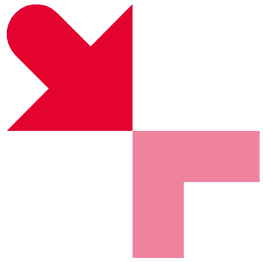
Nombre d'acteur présent sur le projet (enseignants, bénévoles, ambassadeur réparateur

Evènements présents au collège et participation massive et enthousiaste des élèves et membre de la communauté éducative

Suite du projet : en cours d'élaboration, cela dépend de l'engagement des acteurs autour des différents projets

Mise en place d'atelier réparation en lien avec des associations ainsi qu'en lien avec le programme de technologie et les actions des écho-délégués.

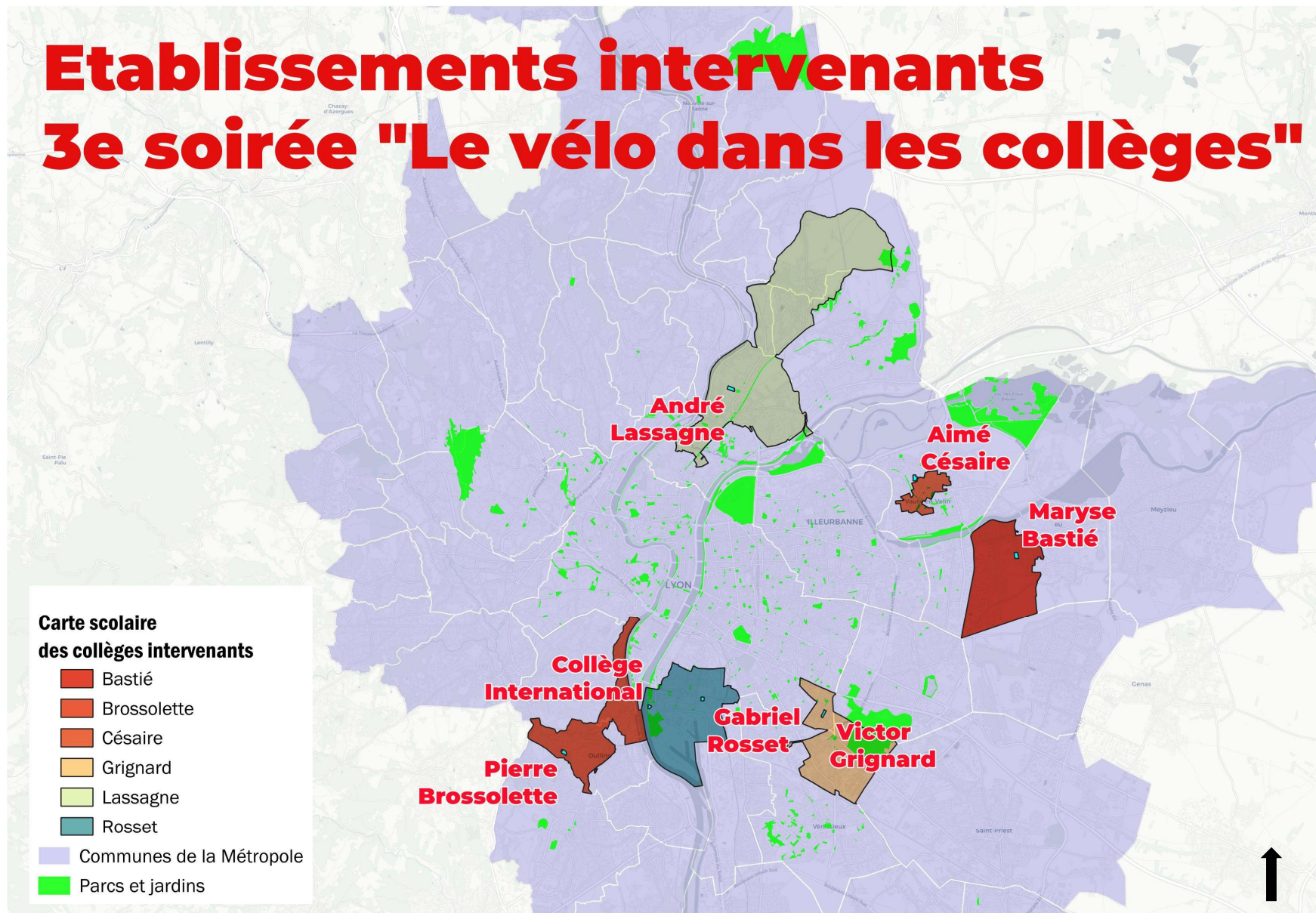
Conseils à transmettre : De la détermination auprès des instances qui subventionne les projets. Ne pas se décourager et relancer sans cesse pour tenter de convaincre dans l'intérêt ultime des élèves.



## Partie 2 : Les clés d'un projet vélo réussi

# Etablissements intervenants

## 3e soirée "Le vélo dans les collèges"





# Témoignage 1 :

## Grignard à vélo - Promouvoir le développement durable à travers l'itinérance à vélo (Lyon 8<sup>e</sup> REP)

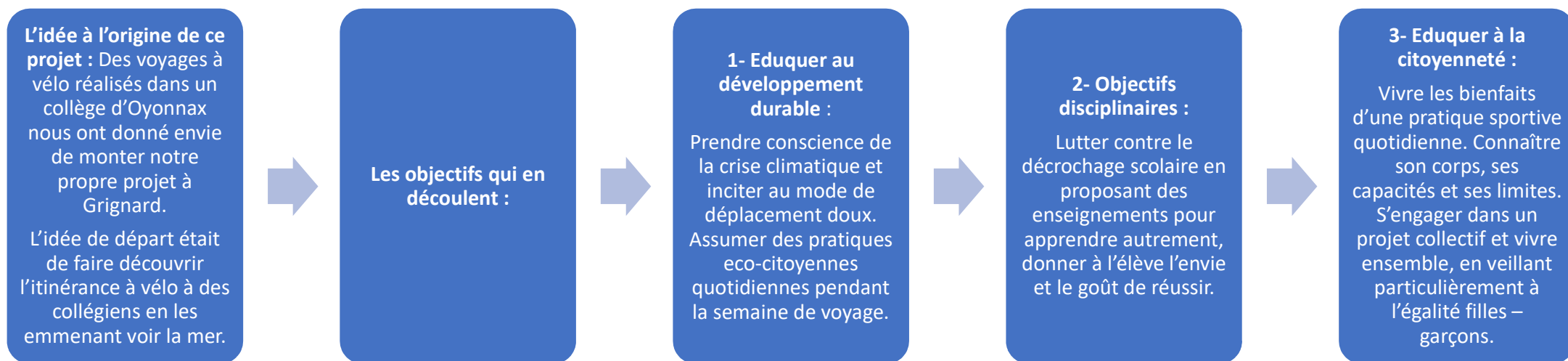
*Présenté par Florine Cavaliere,  
professeure de Français*



# Montage du projet

**Nom de votre projet :** Grignard à vélo – Promouvoir le développement durable à travers l'itinérance à vélo

**Date de réalisation :** Depuis 2023



**Membres de l'équipe pilote :** Florine Cavaliere et Clément Hazera, enseignants de français et d'EPS au collège Victor Grignard.



## Montage du projet

Mode de financements :

- Ecole ouverte
- NEFLE
- Métropole
- Vacances apprenantes
- Cité Educative
- Etablissement
- Participation des familles pour 2026

PHASE	Date ou période, estimation du temps passé, nombre de séquences de travail	Acteurs impliqués dans l'action	Budget	Commentaires
CONCEPTION et ELABORATION	Avril à Juin 2023 : montage d'un dossier « Notre Ecole Faisons La Ensemble » (=NEFLE) - Au moins une dizaine d'heures de travail, si ce n'est plus.	Clément Hazera et Florine Cavaliere		
	Septembre 2023 : Passage en commission NEFLE qui valide et finance notre projet – 1h d'oral en visio. Octobre 2023 à Janvier 2023 : commande du matériel, reconnaissance du parcours, contact des hébergements possibles, montage du dossier pour les élèves, préparation des élèves... - Plusieurs semaines et heures de travail.	Clément Hazera et Florine Cavaliere NEFLE Le collège Victor Grignard	19 000 €	Commande de tout le matériel vélo + itinérance
MISE EN ŒUVRE	Août 2023, 2 jours d'école ouverte pour une dizaine d'élèves avec validation du « savoir rouler » et sortie vélo Avril 2024 et Août 2024 : Ecole ouverte (ou vacances apprenantes), 2 jours de vélo avec une sortie VTT en Isère à chaque édition avec une dizaine d'élèves.	Mon Patrimoine à vélo Clément Hazera et Florine Cavaliere. Intervention de la « La Maison du Vélo ». 3 enseignants de Grignard pour l'Ecole ouverte	4 000 € de Mon patrimoine Environ 1 400 euros pour les 2 sessions école ouverte	Notre cheffe Mme Richin nous a donné l'info au bon moment : avec le dispositif Ecole ouverte, on a pu acheter 10 VTT.
	2024 à 2026 : formation et sorties vélo à Lyon durant l'année puis 1 semaine de voyage Avignon > Palavas en juin	Equipe enseignante encadrante de 6 adultes du collège, projet de classe, puis dotation 20 h Le collège, la Métropole La Maison du Vélo (Maëlys puis Valérie), l'AS du collège La Cité Educative du 8ème	Environ 5000 € chaque année pour le voyage et le matériel + 3000 € de la Métropole pour l'intervention de La Maison du vélo	Répartition des 5000 euros depuis l'arrêt du financement NEFLE entre les différents acteurs cités

# ➔ Valorisation

Voyage d'une semaine en juin. **Un blog avec des articles rédigés par les élèves pendant le voyage et chaque journée du voyage.**

2024 : <https://avelojusqualamer.blogs.laclassse.com/>.

2025, publiés sur le blog du collège :

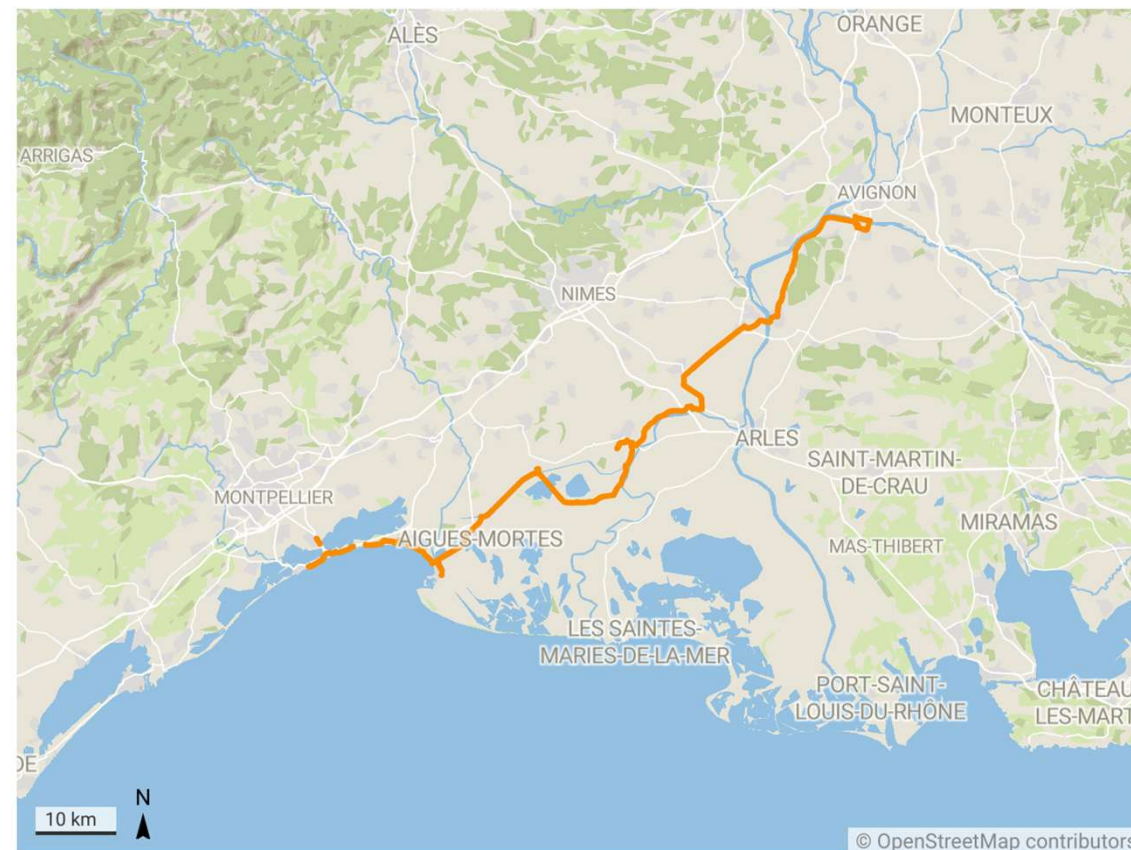
<https://collegevictorgrignard.blogs.laclassse.com/2025/06/>

# ➔ Bilan et indicateurs

19 élèves sur 23 partis en 2024, 18 en 2025.

**Action bénéfique pour les élèves comme pour les adultes encadrants**, ainsi que pour les familles. Nous n'avons que des retours positifs, et les élèves en 3<sup>ème</sup> qui ont participé au voyage l'année d'avant nous en parlent régulièrement. Ce projet est même **choisi lors de leur oral de Brevet.**

## « En route vers la mer ! » Collège Grignard, 2024 et 2025



— Trajet de 140 km parcourus à vélo

Created with Datawrapper

## Suites du projet

L'objectif principal de ce projet, et cela depuis le début, c'est de **le pérenniser**.

Pour le moment, on fait chaque année le même parcours car c'est un investissement massif des équipes encadrantes, notamment des pilotes. Le projet évolue puisque jusque là, c'était une classe entière qui partait gratuitement.

Aujourd'hui, le voyage est ouvert à la candidature de tous les **4èmes volontaires**, et il sera **en partie financé par les familles** (à hauteur de 150 euros). Sans cette nouvelle formule, il aurait été impossible de maintenir le projet.

## Conseils à transmettre

Nous avons fait attention depuis le début à **tous les appels à projet** qui pouvaient se relier au nôtre pour que ce dernier soit financé. Que cela soit avec l'école ouverte ou NEFLE, nous avons bénéficié de la chance d'avoir été informés au bon moment.

Cela a nécessité **beaucoup d'heures de travail** pour monter les dossiers, mais sans cela, le voyage n'aurait jamais vu le jour.

















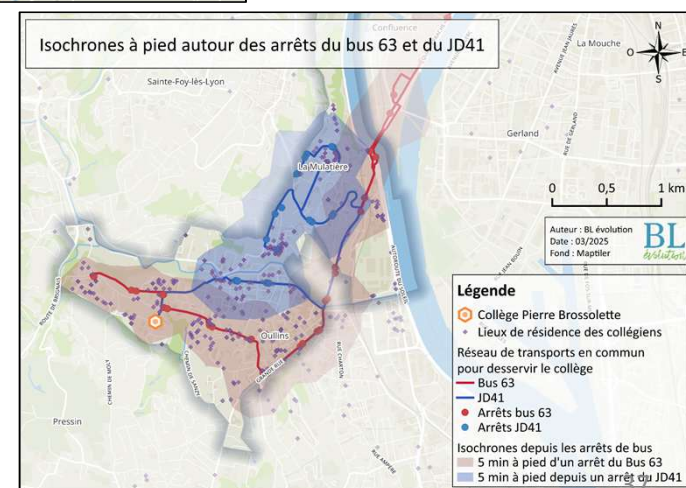
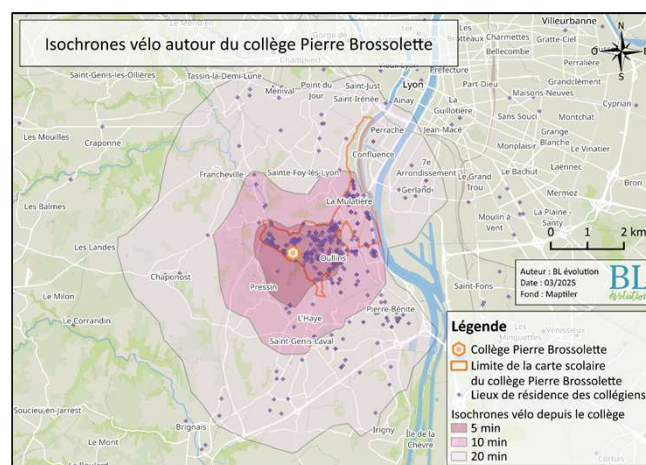




# Témoignage 2 :

## Plan de Mobilité Scolaire au collège Pierre Brossolette (Oullins-Pierre-Bénite)

*Présenté par Natacha Mabru, principale du collège  
Pierre Brossolette et Nils Horner et chef de projet  
mobilités durables*





# ➔ Montage du projet

## Plan de mobilité scolaire Collège Pierre Brossolette

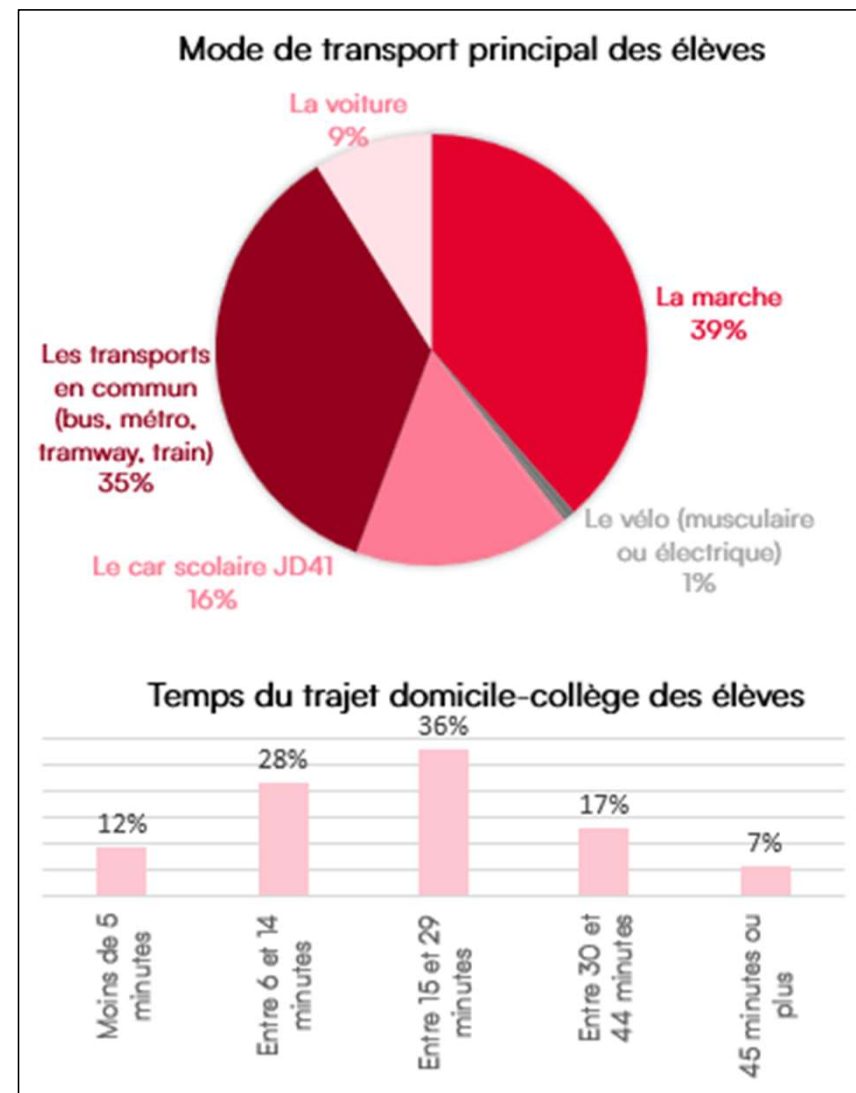
**Date de réalisation :** Année 2024 - 2025

**L'idée à l'origine de ce projet :** Volonté de fédérer les élèves autour du sujet vélo (et mobilité)

### Les objectifs qui en découlent :

- Sensibiliser à la mobilité durable
- Développer l'autonomie des élèves
- Promouvoir l'activité physique à travers les modes actifs

**Membres de l'équipe pilote :** Direction de l'établissement, enseignants et membres du personnel motivés par le sujet, élèves volontaires



*Structure des déplacements des élèves vers le collège Pierre Brossolette*



# Déroulé du projet

PHASE	Calendrier	Actions menées	Acteurs impliqués dans l'action	Financement
DIAGNOSTIC	<i>Septembre 2024</i>	Réunion de cadrage avec l'établissement	Direction	Plan de mobilité scolaire financé par la Métropole de Lyon
	<i>Novembre 2024</i>	Événement de lancement sur ½ journée : sensibilisation, ciné-débat, diagnostic en marchant	Equipe pilote	
	<i>Janvier – Mars 2025</i>	Enquête sur les pratiques de mobilité (diffusée en classe)	Élèves + professeurs d'informatique	
	<i>Janvier – Mars 2025</i>	Cartographie de l'accessibilité du collège	Direction pour obtenir les adresses anonymisées	
PLAN D'ACTION	<i>Avril – Juin 2025</i>	Élaboration du plan d'action	Equipe pilote	Vélo-école de la Métropole de Lyon
	<i>Juin 2025</i>	Atelier de travail sur le plan d'action		
MISE EN ŒUVRE	<i>Avril – Juin 2025 Renouvelé en 2026</i>	Savoir Rouler à Vélo pour les 6 <sup>ème</sup> avec l'association Janus France	Élèves de 6 <sup>ème</sup> + professeurs d'EPS + direction	Appel à projets flottes de vélos
	<i>Avril – Juin 2025</i>	Candidature à l'Appel à projets flottes de vélos	Direction	
	<i>Mai 2025</i>	Challenge mobilité « Ça Roule ! »	Élèves + professeurs + direction	
	<i>Année 2025 - 2026</i>	Suite des actions...	Élèves + professeurs + direction	

# ➔ Bilan et suite du projet

## Valorisation du projet :

- Articles sur le site de la Métropole et dans Le Progrès
- Soirée vélo dans les collèges

## Bilan de l'action et chiffres clés :

- 2 ateliers/événements organisés en 2024-2025
- SRAV pour les 4 classes de 6<sup>ème</sup> (109 élèves)
- 1 livret d'accueil mobilité pour venir au collège
- 1 dynamique enclenchée au sein du collège et des pistes d'actions pour les prochaines années

## Suite du projet :

- Pérennisation du SRAV pour les 6<sup>ème</sup>
- Participation aux événements en lien avec la Métropole de Lyon : Campagne « Collégiens, collégiennes Brillez ! », Challenge mobilité « Ça Roule ! », Soirée vélo dans les collèges, etc.
- Achat de la flotte de vélos
- Emergence de nouveaux projets portés en interne du collège : voyage à vélo, sorties vélo, AS VTT, atelier de réparation, etc.
- Suivi des actions avec la Métropole sur l'année 2025 - 2026

## Conseil à transmettre :

- La mobilisation au sein du collège, et en particulier de l'équipe pilote, est l'une des principales clés pour une démarche réussie !



*Atelier de travail sur le plan d'action*



*Savoir Rouler à Vélo avec les 6<sup>ème</sup>*



# Témoignage 3 :



<https://www.youtube.com/watch?v=ubi8yDAk9VA&feature=youtu.be>

## Les Ambassadeurs du vélo à la Cité Scolaire Internationale (Lyon 7<sup>e</sup>)

*Présenté par Laetitia Olivesi-Lebas et Sophie Altmeyer,  
enseignantes à la Cité Scolaire Internationale*

# Témoignage 4 :

## Favoriser l'émergence d'une culture vélo au sein du collège Lassagne (Caluire-et-Cuire)

*Présenté par Vincent Cordonianu,  
enseignant en Segpa*

agence des  
**→ MOBILITES**



**MÉTROPOLE**  
**GRAND LYON**



# En selle – classe vélo en 4<sup>e</sup> Segpa

Collège André Lassagne – 2024- 2025



# Montage du projet

L'idée à l'origine de ce projet : **Faire équiper le collège d'une flotte pour favoriser l'émergence d'une culture vélo dans notre établissement.**

Les objectifs qui en découlent :

- **Ouvrir un espace pédagogique dédié au vélo dans le collège.**
- **Avoir une flotte de vélo qualitative disponible pour tous les enseignant.es qui souhaiteraient s'en emparer.**
- **Mettre en place un projet « classe vélo » avec une classe de 4<sup>e</sup> Segpa.**
- **Mettre en place des ateliers de pratique pour les élèves débutants ou ayant besoin de se perfectionner.**
- **Monter des partenariats avec des acteurs locaux de l'économie du vélo (associations, entreprises).**
- **Fédérer des collègues motivé.es pour toucher le plus d'élèves possible.**

# Équipe pilote

- Vincent Cordonianu, **PE Segpa**
- Anne-Marie Léon, **directrice de la Segpa**
- Virginie Léna, Jean Philippe Cote, **PLC EPS**
- Benoît Oden / Eleonore Scuiereb, **principaux de l'établissement.**
- Cécile Merle, **secrétaire générale de l'établissement.**
- Philippe Juvin, **agent de maintenance du collège.**

# Montage du projet

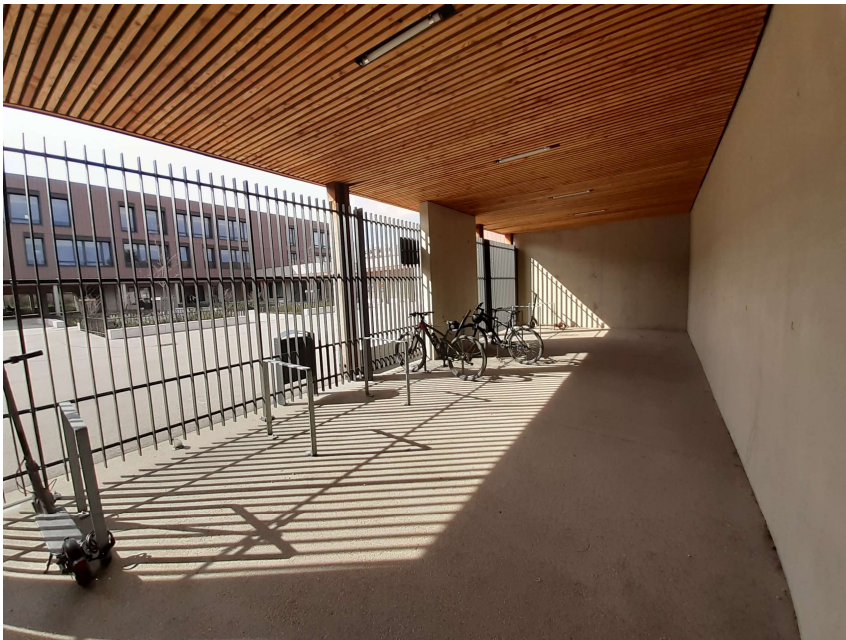
PHASE	Date ou période, estimation du temps passé, nombre de séquences de travail	Acteurs impliqués dans l'action	Budget	Commentaires
CONCEPTION et ELABORATION	<b>2022-2024</b> : première ébauche, écriture, prise de contact avec les partenaires. Rencontre avec la direction pour motiver le projet : avis très favorable. Réflexion sur le financement.	La maison du vélo, un élu de la métropole et la fondation AJD de Caluire, direction du collège (principal, secrétaire générale, DACS), PE segpa.	?	Le montage financier est en réflexion. On suppose, à ce moment, faire une demande au dispositif NEFLE.
	<b>2024-2025</b> : poursuite du travail d'écriture et de planification avec la maison du vélo. Participation à la 1 <sup>ère</sup> soirée vélo de la métropole. Contact avec le dispositif NEFLE. Candidature au projet flotte vélo de la Métropole. (printemps 2024). Attribution de la subvention Métropole en juin.	Maison du vélo, Métropole, direction du collège, PE Segpa, Decathlon, Whoom	5 507 €	5000 € (Métropole) = 90 % du budget 507 € (collège) = 10 % du budget.
MISE EN ŒUVRE	<b>Septembre 2024</b> : réception des vélos, vérification des colis. Ouverture du local vélo. Montage progressif des vélos et aménagement du local.	Agent technique du collège, PE segpa, Maison du vélo		
	<b>Avril – mai 2025</b> : séances vélo avec les élèves de la 4 <sup>e</sup> Segpa (projet en Selle)/ cycle vélo pour les 6 <sup>e</sup> (EPS)	Agent technique, maison du vélo, PE Segpa, DACS Segpa, équipe EPS.		Co-intervention séances PE / maison du vélo.
	<b>Juin 2025</b> : premier bilan et analyse des perspectives pour 2025-2026	PE segpa / Equipe EPS, secrétaire générale	Reliquat 1300 €	2 à 3 vélos supplémentaires / petit matériel manquant.

Modes de financement : Subvention métropole (5000 € )+ Fonds collège (environ 500€)



# La mise en œuvre du projet

## 1. Aménagement du local vélo

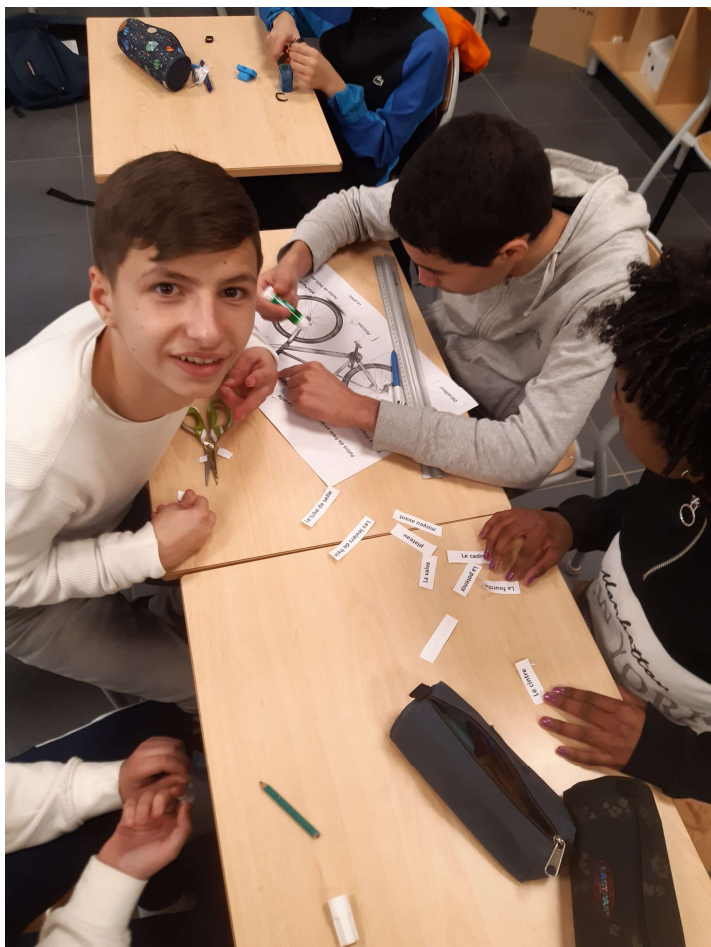


## 2. Ateliers de maniabilité sur le plateau sportif du collège





### 3. Séances en classe : travail du lexique, cartographies, sécurité routière et savoir-être à vélo



#### 4. Ateliers mécanique dans le local vélo : monter / démonter une roue, gonfler un pneu, repérer une crevaison.





## 2. Sorties vélo : aller à la piscine de Rillieux-la-Pape, aller au parc Chazière sur le plateau de la Croix-Rousse.







# Bilan de l'action et indicateurs d'évaluation

- Bilan positif, avec **un accueil enthousiaste** de la part de tous les acteurs.
- **La plupart des élèves ont investi le projet** et sont en demande de nouvelles séances, sorties...
- Le vélo est **un objet qui aide à fédérer le groupe** et évacue, dans une certaine mesure, les tensions interpersonnelles.
- Le local, visible de la cour, a suscité une **curiosité** et beaucoup d'élèves posent des questions
- **Des collègues se sont proposés** pour accompagner / encadrer des sorties.

# Les difficultés

- **Temps** de réflexion, d'écriture, de candidature, de réalisation de tâches administratives, de construction d'un réseau **très conséquent**.
- Sentiment de **solitude malgré le soutien**.
- Une fois les vélos prêts à l'usage et les séances commencées a émergé la **question de l'encadrement et des responsabilités**. Il a été complexe d'obtenir rapidement des réponses claires et rassurantes pour tout le monde. Cela a bloqué les sorties dans un premier temps.
- -Il faut **du sang froid pour sortir à vélo avec des élèves qui ont des difficultés comportementales**. Une bonne maîtrise du vélo en ville est également un prérequis indispensable pour se lancer avec les élèves.



# Valorisation du projet :

- **Exposition** lors des portes ouvertes à venir (novembre 2025) avec visite du local pour les parents.
- **Valorisation** lors des CA, soirée métropole etc...
- Participation à des **événements ponctuels** (challenge « Ça roule ! », action venir à vélo au collège...).

# Suites du projet :

- **Poursuite des ateliers « savoir se déplacer collectivement à vélo » avec la 4<sup>e</sup> Segpa.** Le projet intégrera cette année le Parcours Avenir des élèves : **sortie / visite d'une entreprise** pour découvrir les métiers et formation dans le secteur économique du vélo.
- **Cycles vélo en EPS (6<sup>e</sup>, 5<sup>e</sup>).**
- A plus long terme : organiser une **itinérance annuelle** avec un groupe inclusif (Segpa / Général / Ulis / Upe2a...)
- Ouvrir un **club vélo**.

# Conseils à transmettre :

- Chercher à **monter un collectif dès le début** et **se coordonner avec la direction.**
- **Intégrer l'équipe EPS.**
- Éclaircir au plus vite le **cadrage des sorties** à venir : qui peut accompagner ?
- Solliciter des **regards extérieurs** pour un bon accompagnement technique et logistique.
- Commencer en se fixant des **objectifs simples et atteignables !**

# Témoignage 5 :

## Séjour à vélo – Via Rhône, Collège Aimé Césaire (Vaulx-en-Velin, REP+)

*Présenté par Alice Freysz,  
professeur de Français*





# Montage du projet

**Nom de votre projet :** Séjour à vélo – Via Rhôna (collège Aimé Césaire de Vaulx-en-Velin)

**Date de réalisation :** lundi 14 et mardi 15 avril 2025 + journée de restitution le mardi 7 octobre 2025

## **L'idée à l'origine de ce projet :**

Le projet de départ est « **For My Planet** » (association implantée dans de nombreux collèges en France), association dans laquelle des élèves volontaires s'engagent et deviennent « Sentinelles ». Nous avons eu de **nombreux volontaires** (17 sentinelles), or l'association FMP finance un **voyage pour 10 élèves** uniquement, qui sont partis **au Frioul** en avril 2025. Nous avons eu l'idée, en **partenariat avec la fondation POMA** (fondation adossée à l'entreprise leader de transport par câble POMA), de **créer un voyage parallèle à vélo** (volet « mobilité douces » du projet) en région Rhône-Alpes avec 7 élèves, 2 professeurs accompagnateurs et 2 encadrants POMA.

## **Les objectifs qui en découlent :**

- **cohésion** du groupe
- **pratiquer** le vélo dans différents endroits
- **découvrir** la faune et la flore de la région
- appréhender **les déplacements en mobilité douces / multimodalité**

## **Membres de l'équipe pilote :**

- Alice Freysz (professeure de français)
- Stéphane Maisse (professeur de maths)
- Christophe Oustry (salarié de POMA)
- Sylvain Dubail (salarié de POMA)
- Claire Grosdidier (salariée de POMA)
- Pierre Goinvic (réfèrent FMP au collège, professeur d'HG ; n'a pas encadré la sortie mais a participé à sa création)
- Angélique Doumeng (professeure de SVT ; n'a pas encadré la sortie mais a participé à sa création)

# Montage du projet

Retroplanning de l'action :

PHASE	Date ou période, estimation du temps passé, nombre de séquences de travail	Acteurs impliqués dans l'action	Budget
CONCEPTION et ELABORATION	Réunions FMP/encadrants (environ 10h)	Membres de l'équipe pilote	HSE
	Séances de préparation avec les élèves (présentation du planning, administratif, réunions familles ; conception des repas ; préparation des conférences, préparation de la journée de restitution...) (environ 15h)	Membres de l'équipe pilote + élèves Sentinelles	HSE
MISE EN ŒUVRE	Séances de pratique du vélo pour les élèves (3h)	Professeurs d'EPS, professeurs encadrants de la sortie + élèves Sentinelles	HSE
	2 jours de voyage (14-15 avril) avec différentes haltes (maraicher bio, Centre d'observation de l'île du Beurre...)	Alice Freysz et Stéphane Maisse + élèves sentinelles + Sylvain Dubail et Christophe Oustry	
	Journée de restitution à Grenoble (7 octobre)	Alice Freysz et Stéphane Maisse + 5 élèves (4 des élèves sentinelles partis en avril + 1 élève parti au Frioul) + Sylvain Dubail et Christophe Oustry + personnels de POMA (~15 personnes de POMA dans le public, 6 salariés ayant accompagné également la sortie)	

## Mode de financements :

- 5000€ de subvention de la métropole de Lyon pour l'achat de la flotte de 9 vélos + matériel de réparation
- 1000€ de la fondation POMA
- 150€ de dons alimentaires de la Biocoop Mermoz
- 400€ de For My Planet

# Suite du projet

## Valorisation du projet :

- **Conférence** de fin d'année au collège (juin 2025)
- Journée de restitution / **conférence à POMA** (mardi 7 octobre 2025) en présence d'une quinzaine de salariés POMA (dont membres du CA) et de la présente de FMP.

## Bilan de l'action et indicateurs d'évaluation (cf. photos ci-après) :

**Bilan très positif**, à la fois du côté des élèves, des adultes et des familles. Les élèves ont dit oralement être très satisfaits, à l'exception d'une élève qui a abandonné par la suite (FMP et journée de restitution). Les élèves comme les adultes ont appris des choses, ont découvert des endroits qu'ils ne connaissaient pas, ont tissé des liens entre eux, ont découvert qu'ils étaient plus endurants que ce qu'ils pensaient à vélo... **Retour très positif des familles également, et des salariés POMA** (ils ont motivé des collègues au sein de leur entreprise pour faire grossir le projet).

## Suite du projet :

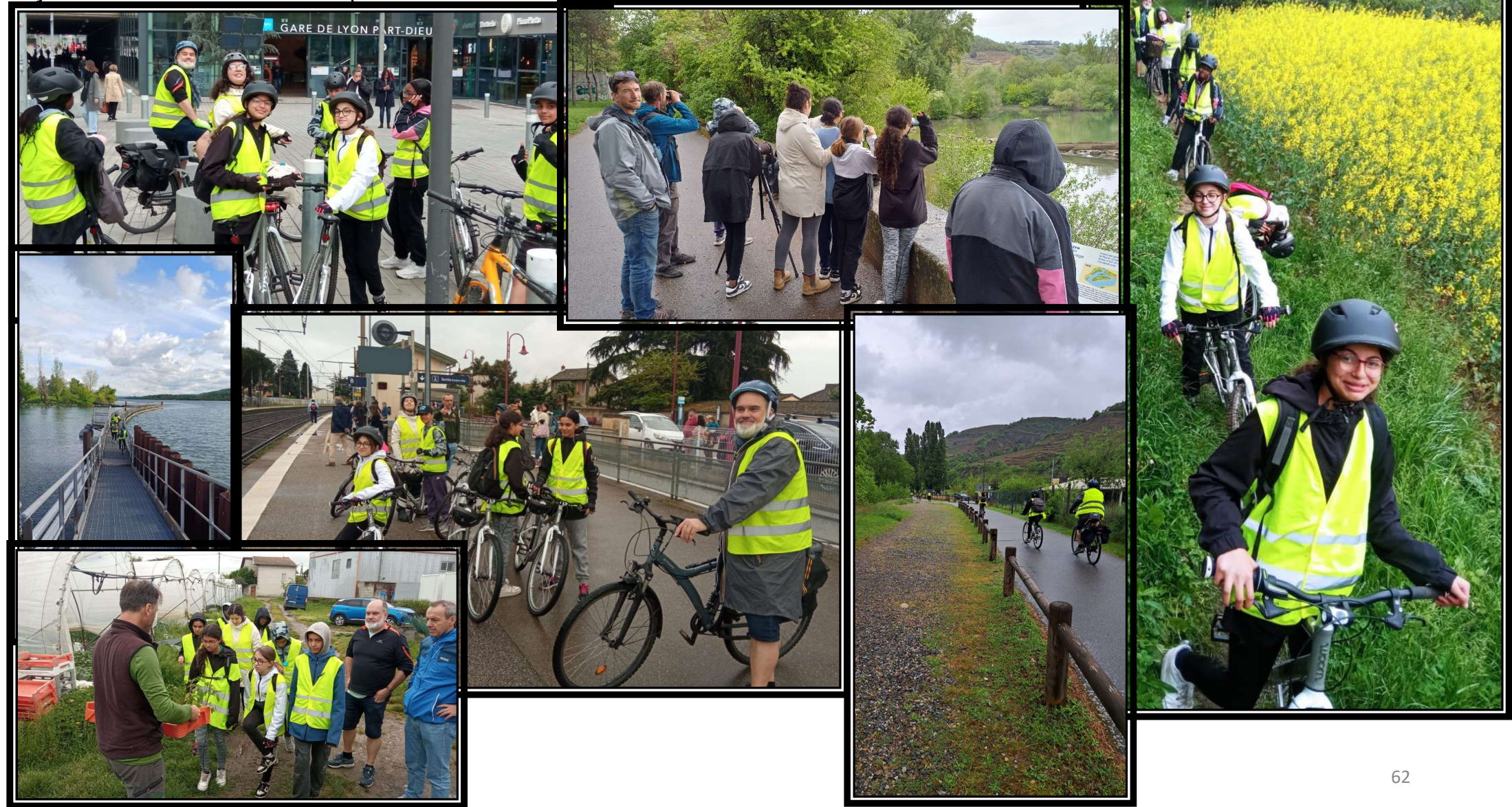
- Fondation POMA, FMP et la Biocoop souhaitent reconduire leur soutien
- En 2026, reconduire et rallonger le séjour : 3 jours et 2 nuitées ? groupe de 9-10 élèves ?
- Ouverture d'un atelier vélo (tous les 1<sup>ers</sup> lundis de chaque mois)
- Création d'une AS VTT

## Conseils à transmettre :

- Équipe pluridisciplinaire (EPS, HG, maths, français, personnel de direction + salariés POMA)
- Régularité des réunions
- Partage d'informations sur des outils partagés (Whatsapp, laclasse.com avec Docs partagés, murs virtuels...)



Séjour à vélo – Via Rhôna (14 – 15 avril 2025)



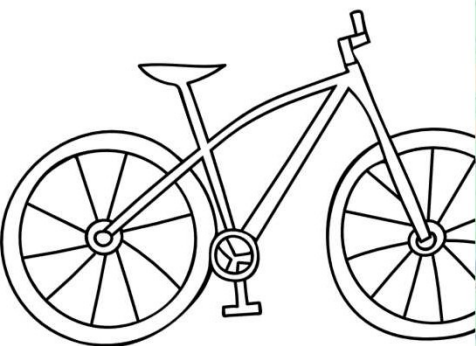
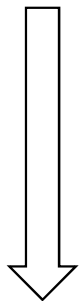


Journée de restitution – Grenoble (7 octobre 2025)

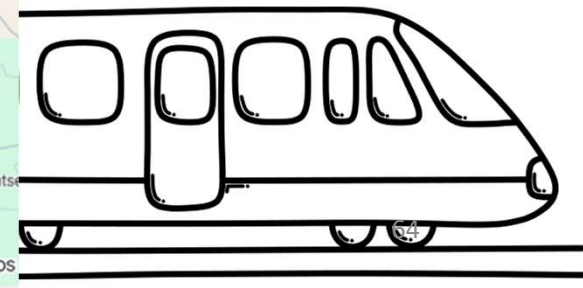
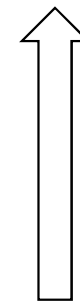




J1



J2



# Témoignage 6 :

## Challenge *Ça roule !* au collège Maryse Bastié (Décines-Charpieu)

*Présenté par Émilie Bernard,  
Enseignante référente EDD*

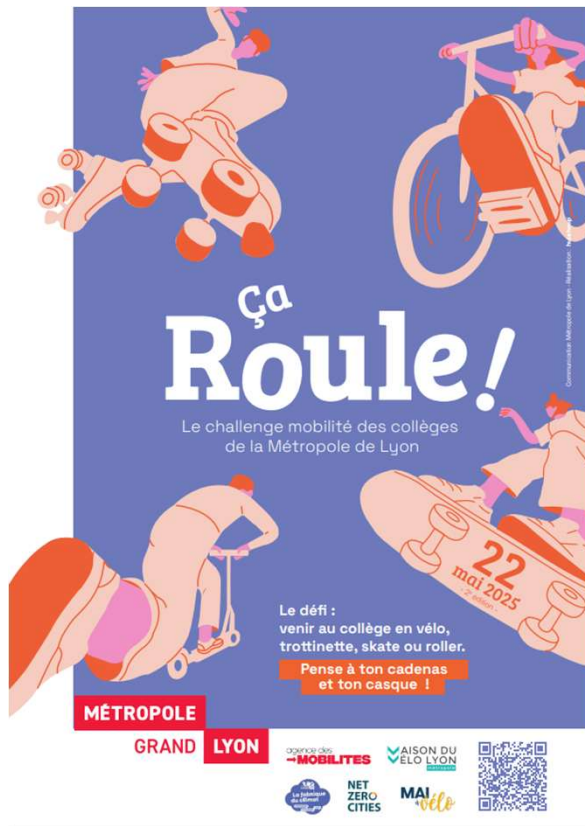


# ➡ Montage du projet

## CHALLENGE ça Roule :

1<sup>ère</sup> édition jeudi 30 mai 2024

2<sup>ème</sup> édition jeudi 22 mai 2025



- **ORIGINE** : 4 années d'enquêtes sur la mobilité proposées par la Métropole auxquelles le collège répond + création du challenge sur le **portail écocitoyen**

- **OBJECTIFS** : promouvoir la mobilité des collégiens et des collégiennes de la Métropole de Lyon en lien avec **Mai à Vélo**

1) Un outil de sensibilisation aux enjeux de transition écologique et de promotion de l'activité physique

2) Participer à la mise en application du continuum éducatif de sécurité routière prévu au collège : 5 années de savoir rouler "tous en selle" proposé par les professeurs d'EPS aux 6<sup>ème</sup>.

3) Enquête *bikids* pour juin 2025  
→ Temps de réponse estimé : 10-15 min.





# Montage du challenge : un projet pour développer des compétences

PHASE	Date ou période	Acteurs et déroulement du challenge	€	Commentaires
CONCEPTION et ELABORATION	1 an avant En amont	Conception par la Métropole Les professeurs d'EPS valident l'aisance à rouler à vélo en entrée de 6 <sup>e</sup> chaque année. <b>Projet « Trace ta route »</b> à Bastié pour identifier les trajets les plus praticables à vélo depuis les écoles de la carte scolaire + remontée de points à améliorer à la ville et à la Métropole		
	1 mois avant	Réunion en visio de <b>présentation du challenge</b> et de sa mise en œuvre : Les membres de la Métropole, Cyril Vernay de la Maison du Vélo et les enseignants impliqués	IMP	Réunion en <b>visio</b> constructive 1h00
MISE EN ŒUVRE	La semaine précédent le challenge	<b>Les deux enseignantes référentes</b> présentent le challenge aux élèves du <b>club écocitoyen</b> → monter ce projet <b>signifie travailler des compétences</b> : s'organiser et se répartir des actions (flyers, affiches, promotion en ligne, fiches de décompte, décompte final) et faire une <b>présentation orale</b>	1HSE	<b>Flyers, affiches</b> en couleurs et <b>autocollants</b> reçus gratuitement au collège
	La semaine du challenge	<b>Lundi</b> : 3 ou 4 écocitoyens accompagnés d'une enseignante passent <b>dans les classes</b> expliquer le <b>déroulement</b> et les <b>enjeux</b> du challenge, les <b>règles de sécurité</b> <b>Mardi</b> : installation des <b>affiches</b> dans les couloirs du collège + <b>publication en ligne</b> <b>Mercredi</b> : <b>distribution des flyers</b> + présentation du challenge aux professeurs dans la salle des professeurs à la récréation + <b>distribution des fiches de décompte</b> dans les salles de classe <b>Jeudi (jour J)</b> : présence à 8h à l'entrée du collège pour distribuer les autocollants « ça roule » + récréation 10h : compter les vélos dans les abris pour comparer le chiffre avec ceux des fiches	2HSE	Outils transmis par la Métropole : tableur excel et fiches de décompte
	La semaine suivant le challenge	2 élèves sachant manipuler Excel aident l'enseignante à <b>saisir les chiffres</b> (fiche et décompte visuel) pour transmettre les données à la Métropole par e-mail	IMP	
	Mi-juin	<b>Transmission des résultats</b> lors de l'après-midi des projets aux élèves et aux parents <b>Valorisation des compétences acquises</b> par les élèves dans le bulletin du 3 <sup>e</sup> trimestre (parcours)		Planning réalisé en interne

## ➔ Résultats

- Forte mobilisation des élèves pour cette 2<sup>e</sup> édition, principalement en 6<sup>e</sup> et en 5<sup>e</sup> grâce à « Tous en selle » vs mobilisation des 4<sup>èmes</sup> et 3<sup>èmes</sup> à améliorer

### → l'enjeu des récompenses :

- pour la classe gagnante : passage prioritaire à la cantine → **lot insuffisant**
- pour tous les participants : les stickers appréciés des 6<sup>e</sup> et 5<sup>e</sup>

### → pour donner de l'ampleur à l'événement : proposition d'un vélo-bus + invitation de *La Fabrik' à vélo*

- Absence de mobilisation des personnels (la météo n'explique pas tout...).



## ➔ A posteriori

- **Publication d'articles** sur laclasse.com et le site du collège + présentation aux élèves et aux parents lors de la journée des projets.
- **Test de la capacité des abris** → large augmentation de la flotte de trottinettes électriques
- **Questions de sécurité routière** soulevées mais non résolues :
  - Âge pour les engins motorisés
  - Port du casque
- **Pour 2026 : inquiétude sur la participation à une 3<sup>e</sup> édition dans un contexte de diminution des moyens alloués aux enseignants**

# PROCHAINS ÉVÈNEMENTS

Février - Mars 2026

Appel à projet  
Flottes de vélos  
(sous réserve)



Avril-Mai 2026

Dépôt des projets  
collège du  
financement  
PATR

7 mai 2026

Challenge  
mobilité scolaire  
« Ça Roule ! »

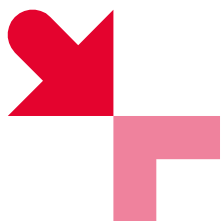


Novembre 2026

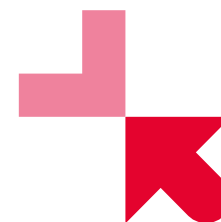
Soirée vélo  
dans les collèges







**Merci à toutes et à tous,  
c'est l'heure du buffet !**



**Contact :**

*[mobilitescolaire@grandlyon.com](mailto:mobilitescolaire@grandlyon.com)*

**À l'année  
prochaine !**

agence des  
**→ MOBILITES**

**MÉTROPOLE**  
GRAND LYON

 **MAISON DU  
ÉLO LYON**  
métropole

**NET  
ZERO  
CITIES**